

Abbigliamento

DONNA STANDARD

Classe	6/9 - 10/11	12/13	14/15	16/18 - 19/34 - Senior
D	DIVISA TIPO S	DIVISA TIPO S	DIVISA TIPO S	DIVISA TIPO S
	Senza Trucco	Trucco tipo B	Trucco tipo B	Trucco Tipo B
	Acconciatura Semplice	Acconciatura Semplice	Acconciatura Semplice	Acconciatura Open
	Senza Accessori	Senza Accessori	Senza Accessori	Senza Accessori
C/B3	DIVISA TIPO S	DIVISA TIPO S	DIVISA TIPO S	DIVISA TIPO S
	Senza Trucco	Trucco tipo B	Trucco tipo B	Trucco Tipo B
	Acconciatura Semplice	Acconciatura Semplice	Acconciatura Semplice	Acconciatura Open
	Senza Accessori	Senza Accessori	Senza Accessori	Senza Accessori
B2/B1/B OPEN	DIVISA TIPO S	DIVISA TIPO S	DIVISA TIPO S	VESTITO TIPO T
	Senza Trucco	Trucco tipo B	Trucco tipo B	Trucco Open
	Acconciatura Semplice	Acconciatura Semplice	Acconciatura Semplice	Acconciatura Open
	Senza Accessori	Senza Accessori	Senza Accessori	Senza Accessori
A	-	VESTITO TIPO U	VESTITO TIPO T	VESTITO TIPO T
	-	Trucco tipo B	Trucco Open	Trucco Open
	-	Acconciatura Semplice*	Acconciatura Open	Acconciatura Open
	-	Senza Accessori	Accessori Open	Accessori Open
INT - PROF	-	-	VESTITO TIPO T	VESTITO TIPO T
	-	-	Trucco Open	Trucco Open
	-	-	Acconciatura Open	Acconciatura Open
	-	-	Accessori Open	Accessori Opn

- È sempre permesso indossare l'abbigliamento riservato alle categorie e classi inferiori.

DIVISA TIPO S

Abito semplice ad un solo colore con culottes dello stesso colore, oppure body con gonna dello stesso colore, oppure gonna nera abbinata a camicetta o body bianco o nero.

BODY

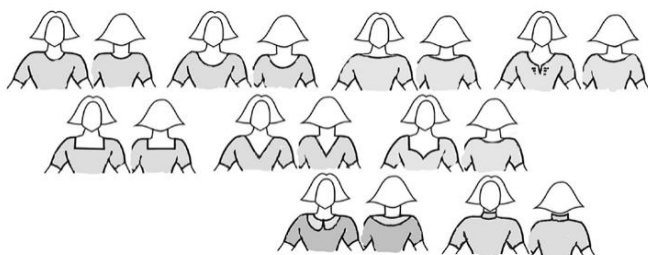
Possono essere usati tessuti diversi dello stesso colore.

Possono essere utilizzati materiali trasparenti, come pizzi o retine, sovrapposti al vestito. Sulle maniche e nella parte alta della scollatura (al di sopra della linea del reggiseno, sia davanti che sulla schiena) è possibile intravedere la trasparenza.

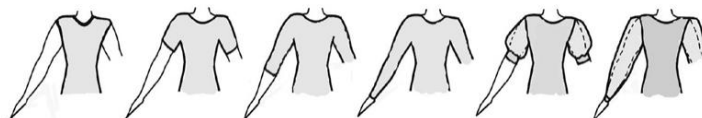
Sono concesse piccole arricciature sui fianchi e bottoni sulla schiena rivestiti dello stesso colore del vestito

MANICHE E COLLETTI CONSENTITI:

A. Necklines – allowed cuts, others - NA:



B. Sleeves – allowed cuts, others - NA:



GONNA

La gonna può essere liscia o a pieghe, da un minimo di 1 ad un massimo di 3 mezza ruote.

La lunghezza può essere da 5 cm sopra il ginocchio fino alla caviglia.

La gonna può avere inserti triangolari (trasparenti o in pizzo) dello stesso colore dell'abito, con inizio inserto da metà coscia.

È concessa una sottogonna dello stesso colore.

È concesso il filo di nylon sull'orlo della gonna, finitura con crine o raso, balze sulla gonna o sottogonna.

Possono essere utilizzati materiali diversi dello stesso colore. Sono vietati materiali trasparenti, metallizzati e color carne.

SCARPE

Le scarpe devono essere progettate ed approvate per la specialità, di qualsiasi colore.

Possono essere indossate con calze corte bianche o collant color carne.

VESTITO TIPO U

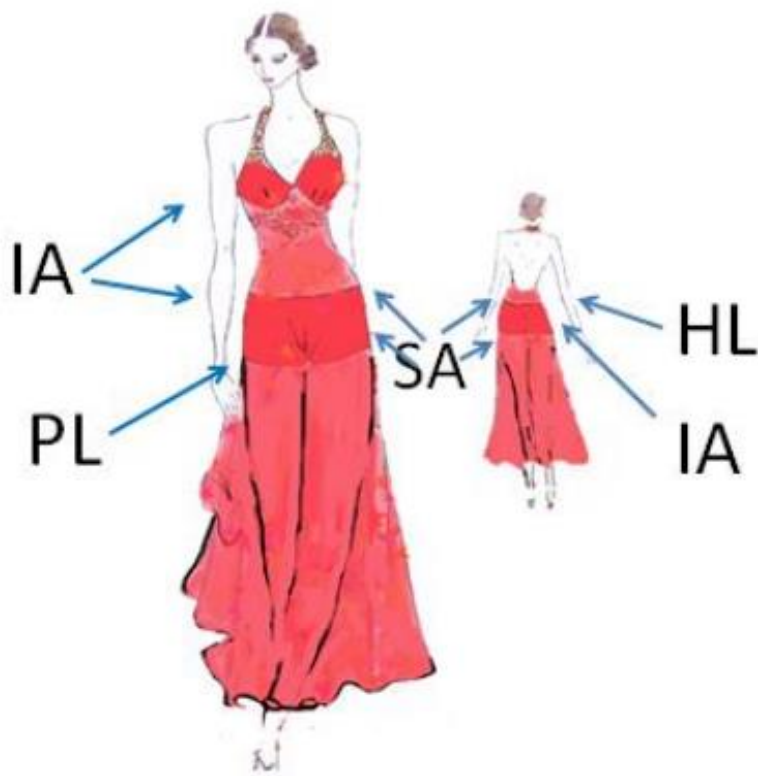
Vestito Open senza strass e ogni altro accessorio sull'abito.

VESTITO TIPO T

Abito due pezzi non concesso. Il disegno riportato sotto rappresenta l'area minima di copertura dell'abito

- IA – Zone intime: le parti del corpo che devono essere coperte da materiali non trasparenti o color carne;
- PL – Linea inferiore della culotte (come descritto nella parte generale);
- HL – Linea superiore della culotte (quanto può essere bassa come descritto nella parte generale);
- SA – L'area minima che deve essere coperta.

Il vestito deve avere una gonna che copra entrambe le ginocchia; se la gonna ha uno spacco, questo non deve superare la linea del ginocchio.



SENZA TRUCCO

È vietato il trucco (fondotinta, rossetto, mascara, ciglia artificiali, unghie finte, abbronzatura artificiale ecc)

TRUCCO TIPO B

La dama può essere truccata in maniera leggera e sobria. È consentito l'uso di fondotinta, terra abbronzante solo sul viso, lucidalabbra/rossetto e mascara.

TRUCCO OPEN

Non vi sono restrizioni riguardo al trucco.

ACCONCIATURA SEMPLICE

Sono concesse le acconciature alte.

È concesso un fiore senza strass dello stesso colore dell'abito.

Sono vietati i capelli artificiali, gli ornamenti per capelli e gli strass.

*per la 12/13 classe A sono concessi ornamenti per capelli (es. fiore) senza strass e brillantini.

ACCONCIATURA OPEN

Non vi sono restrizioni riguardo all'acconciatura.

SENZA ACCESSORI

Sono vietati i gioielli (bracciali, anelli, collane...)

È concesso il brillantino, punto luce o orecchino semplice.

ACCESSORI OPEN

Sono concessi tutti i gioielli.

È vietato l'uso di simboli con riferimenti religiosi, politici o offensivi della pubblica morale. Non sono ammessi nomi e loghi riferiti all'ASA di appartenenza.

DONNA LATINI

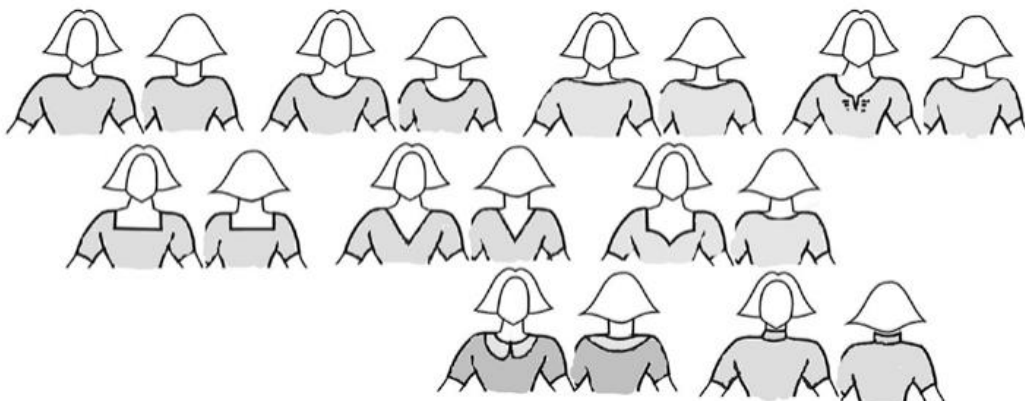
Classe	6/9 - 10/11	12/13	14/15	16/18 - 19/34 - Senior
D	DIVISA TIPO L	DIVISA TIPO L	DIVISA TIPO L	DIVISA TIPO L
	Senza Trucco	Trucco tipo B	Trucco tipo B	Trucco Tipo B
	Acconciatura Semplice	Acconciatura Semplice	Acconciatura Semplice	Acconciatura Open
	Senza Accessori	Senza Accessori	Senza Accessori	Senza Accessori
C/B3	DIVISA TIPO L	DIVISA TIPO L	DIVISA TIPO L	DIVISA TIPO L
	Senza Trucco	Trucco tipo B	Trucco tipo B	Trucco Tipo B
	Acconciatura Semplice	Acconciatura Semplice	Acconciatura Semplice	Acconciatura Open
	Senza Accessori	Senza Accessori	Senza Accessori	Senza Accessori
B2/B1/B OPEN	DIVISA TIPO L	DIVISA TIPO L	DIVISA TIPO L	VESTITO TIPO K
	Senza Trucco	Trucco tipo B	Trucco tipo B	Trucco Open
	Acconciatura Semplice	Acconciatura Semplice	Acconciatura Semplice	Acconciatura Open
	Senza Accessori	Senza Accessori	Senza Accessori	Senza Accessori
A	-	VESTITO TIPO J	VESTITO TIPO K	VESTITO TIPO K
	-	Trucco tipo B	Trucco Open	Trucco Open
	-	Acconciatura Semplice*	Acconciatura Open	Acconciatura Open
	-	Senza Accessori	Accessori Open	Accessori Open
INT - PROF	-	-	VESTITO TIPO K	VESTITO TIPO K
	-	-	Trucco Open	Trucco Open
	-	-	Acconciatura Open	Acconciatura Open
	-	-	Accessori Open	Accessori Opn

- È sempre permesso indossare l'abbigliamento riservato alle categorie e classi inferiori.

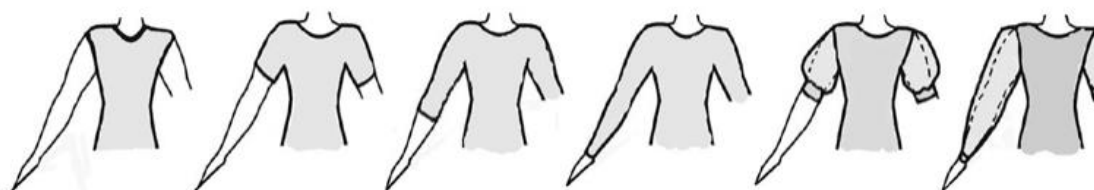
DIVISA TIPO L

- Abito semplice ad un solo colore con culottes dello stesso colore, oppure body con gonna dello stesso colore, oppure gonna nera abbinata a camicetta o body bianco o nero.
- BODY
- Possono essere usati tessuti diversi dello stesso colore.
- Possono essere utilizzati materiali trasparenti, come pizzi o retine, sovrapposti al vestito. Sulle maniche e nella parte alta della scollatura (al di sopra della linea del reggiseno, sia davanti che sulla schiena) è possibile intravedere la trasparenza.
- Sono concesse piccole arricciature sui fianchi e bottoni sulla schiena rivestiti dello stesso colore del vestito
- MANICHE E COLLETTI CONSENTITI:

A. Necklines – allowed cuts, others - NA:



B. Sleeves – allowed cuts, others - NA:



GONNA

La gonna può essere liscia o a pieghe, da un minimo di 1 ad un massimo di 3 mezza ruote.

La lunghezza non deve essere più di 5 cm sopra al ginocchio e 5 cm sotto.

La gonna può avere inserti triangolari (trasparenti o in pizzo) dello stesso colore dell'abito, con inizio inserto da metà coscia.

La gonna può avere taglio asimmetrico e raggiungere nel lato più lungo la caviglia e in quello più corto metà coscia.

È concessa una sottogonna dello stesso colore.

È concesso il filo di nylon sull'orlo della gonna, finitura con crine o raso, balze sulla gonna o sottogonna.

Possono essere utilizzati materiali diversi dello stesso colore. Sono vietati materiali trasparenti, metallizzati e color carne.

SCARPE

Le scarpe devono essere progettate ed approvate per la specialità, di qualsiasi colore.

Possono essere indossate con calze corte bianche o collant color carne.

VESTITO TIPO J - Utilizzato nella 12/13 classe A

Vestito Open senza strass e ogni altro accessorio sull'abito.

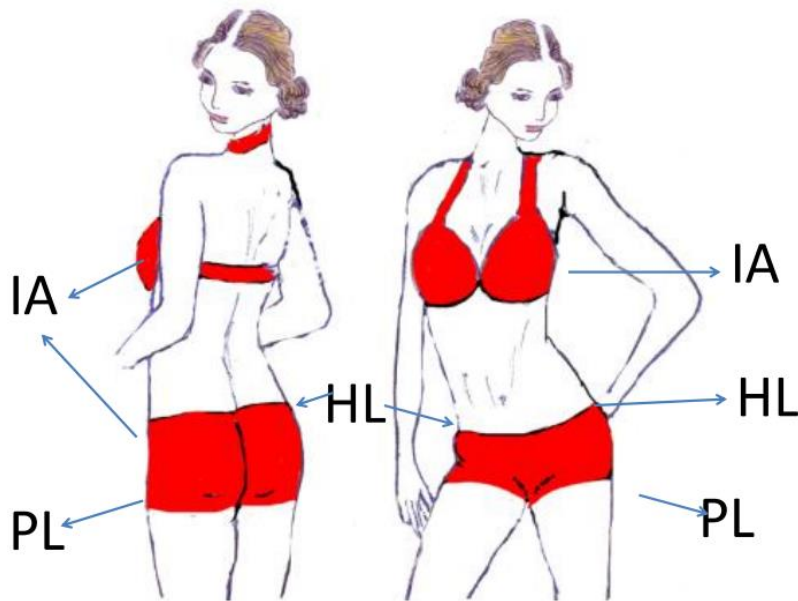
VESTITO TIPO K

Abito di qualsiasi colore e multicolore. La parte superiore non può essere solo bikini; è però consentito l'abito "due pezzi". Il disegno riportato sotto rappresenta l'area minima di copertura dell'abito:

- IA – Zone intime: le parti del corpo che devono essere coperte da materiali non trasparenti o color carne;
- PL – Linea inferiore della culotte (come descritto nella parte generale);
- HL – Linea superiore della culotte (quanto può essere bassa come descritto nella parte generale).

Le frange non possono fungere da gonna: la parte inferiore di un abito con frange deve avere la gonna.

Vietata la tuta aderente. La parte inferiore di un vestito non può essere una culotte.



SENZA TRUCCO

È vietato il trucco (fondotinta, rossetto, mascara, ciglia artificiali, unghie finte, abbronzatura artificiale ecc)

TRUCCO TIPO B

La dama può essere truccata in maniera leggera e sobria. È consentito l'uso di fondotinta, terra abbronzante solo sul viso, lucidalabbra/rossetto e mascara.

TRUCCO OPEN

Non vi sono restrizioni riguardo al trucco.

ACCONCIATURA SEMPLICE

Sono concesse le acconciature alte.

È concesso un fiore senza strass dello stesso colore dell'abito.

Sono vietati i capelli artificiali, gli ornamenti per capelli e gli strass.

*per la 12/13 classe A sono concessi ornamenti per capelli (es. fiore) senza strass e brillantini.

ACCONCIATURA OPEN

Non vi sono restrizioni riguardo all'acconciatura.

SENZA ACCESSORI

Sono vietati i gioielli (bracciali, anelli, collane...)

È concesso il brillantino, punto luce o orecchino semplice.

ACCESSORI OPEN

Sono concessi tutti i gioielli.

È vietato l'uso di simboli con riferimenti religiosi, politici o offensivi della pubblica morale. Non sono ammessi nomi e loghi riferiti all'ASA di appartenenza.

UOMO STANDARD

Classe	6/9 - 10/11	12/13	14/15	16/18 - 19/34 - Senior
D	DIVISA TIPO B	DIVISA TIPO B	DIVISA TIPO B	DIVISA TIPO B
	Trucco, Acconciatura, Accessori Tipo B	Trucco, Acconciatura, Accessori Tipo B	Trucco, Acconciatura, Accessori Tipo B	Trucco, Acconciatura, Accessori Open
C/B3	DIVISA TIPO B	DIVISA TIPO B	DIVISA TIPO B	DIVISA TIPO B
	Trucco, Acconciatura, Accessori Tipo B	Trucco, Acconciatura, Accessori Tipo B	Trucco, Acconciatura, Accessori Tipo B	Trucco, Acconciatura, Accessori Open
B2/B1/B OPEN	DIVISA TIPO B	DIVISA TIPO B	DIVISA TIPO B	VESTITO OPEN
	Trucco, Acconciatura, Accessori Tipo B	Trucco, Acconciatura, Accessori Tipo B	Trucco, Acconciatura, Accessori Tipo B	Trucco, Acconciatura, Accessori Open
A	-	DIVISA TIPO B	VESTITO OPEN	VESTITO OPEN
	-	Trucco, Acconciatura, Accessori Tipo B	Trucco, Acconciatura, Accessori Tipo B	Trucco, Acconciatura, Accessori Open
INT - PROF	-	-	VESTITO OPEN	VESTITO OPEN
	-	-	Trucco, Acconciatura, Accessori Tipo B	Trucco, Acconciatura, Accessori Open

- È sempre permesso indossare l'abbigliamento riservato alle categorie e classi inferiori.

DIVISA TIPO B

Camicia bianca o nera a maniche lunghe (in cotone o lycra) indossata dentro i pantaloni. Sono vietate le maniche arrotolate.

Il gilet nero è facoltativo. La lunghezza massima concessa è sotto la linea dei glutei.

Obbligatorio l'uso della cravatta nera o del papillon nero.

Il pantalone deve essere NERO di taglio classico, con o senza pines.

È permesso l'inserimento di una fascia in raso nero o velluto nero in vita (5 cm) o nella bordatura laterale (max 2 cm). Sono vietati tessuti lucidi e i materiali trasparenti, metallizzati e con trame elaborate.

La cintura nera è opzionale. La fibbia deve essere di fattura classica, nera o acciaio, senza marchi.
Le scarpe devono essere progettate ed approvate per la specialità, nere in cuoio verniciato o scamosciato.
Devono essere indossate con calze nere lunghe.

VESTITO OPEN

Frac nero o blu scuro, camicia bianca e papillon bianco.

Abito completo: giacca e pantaloni neri, camicia bianca con cravatta nera o papillon bianco.

TRUCCO, ACCONCIATURA, ACCESSORI TIPO B

È vietato il trucco.

È preferibile il taglio corto di capelli. Se i capelli sono lunghi devono essere raccolti in una coda ordinata.

Sono vietati i gioielli visibili.

TRUCCO, ACCONCIATURA, ACCESSORI OPEN

Non ci sono restrizioni in riferimento a trucco e gioielli. È vietato l'uso di simboli con riferimenti religiosi, politici o offensivi della pubblica morale. Non sono ammessi nomi e loghi riferiti all'ASA di appartenenza.

Se i capelli sono lunghi devono essere raccolti in una coda ordinata.

UOMO LATINI

Classe	6/9 - 10/11	12/13	14/15	16/18 - 19/34 - Senior
D	DIVISA TIPO B	DIVISA TIPO B	DIVISA TIPO B	DIVISA TIPO B
	Trucco, Acconciatura, Accessori Tipo B	Trucco, Acconciatura, Accessori Tipo B	Trucco, Acconciatura, Accessori Tipo B	Trucco, Acconciatura, Accessori Open
C/B3	DIVISA TIPO B	DIVISA TIPO B	DIVISA TIPO B	DIVISA TIPO B
	Trucco, Acconciatura, Accessori Tipo B	Trucco, Acconciatura, Accessori Tipo B	Trucco, Acconciatura, Accessori Tipo B	Trucco, Acconciatura, Accessori Open
B2/B1/B OPEN	DIVISA TIPO B	DIVISA TIPO B	DIVISA TIPO B	VESTITO OPEN
	Trucco, Acconciatura, Accessori Tipo B	Trucco, Acconciatura, Accessori Tipo B	Trucco, Acconciatura, Accessori Tipo B	Trucco, Acconciatura, Accessori Open
A	-	DIVISA TIPO A	VESTITO OPEN	VESTITO OPEN
	-	Trucco, Acconciatura, Accessori Tipo B	Trucco, Acconciatura, Accessori Tipo B	Trucco, Acconciatura, Accessori Open
INT - PROF	-	-	VESTITO OPEN	VESTITO OPEN
	-	-	Trucco, Acconciatura, Accessori Tipo B	Trucco, Acconciatura, Accessori Open

- È sempre permesso indossare l'abbigliamento riservato alle categorie e classi inferiori.

DIVISA TIPO B

È possibile indossare una camicia bianca o nera a maniche lunghe (in cotone o lycra) oppure una maglia "dolcevita" o "lupetto" bianca o nera. La camicia o la maglia devono essere indossate dentro i pantaloni. Sono vietate le maniche arrotolate.

Obbligatorio del papillon nero con la camicia.

Il pantalone deve essere NERO di taglio classico, con o senza pince.

È permesso l'inserimento di una fascia in raso nero o velluto nero in vita (5 cm) o nella bordatura laterale (max 2 cm). Sono vietati tessuti lucidi e i materiali trasparenti, metallizzati e con trame elaborate.

La cintura nera è opzionale. La fibbia deve essere di fattura classica, nera o acciaio, senza marchi.

Le scarpe devono essere progettate ed approvate per la specialità, nere in cuoio verniciato o scamosciato.

Devono essere indossate con calze nere lunghe

DIVISA TIPO A (PER LA 12/13 CLASSE A)

Oltre alle possibilità sopra descritte, è concesso l'uso del gilet nero. L'uso del papillon è opzionale e la maglia o la camicia possono essere indossate fuori dai pantaloni.

VESTITO OPEN

La camicia o la maglia può essere di qualsiasi colore, a maniche lunghe o corte, indossata fuori o dentro i pantaloni. Le maniche arrotolate sono vietate. La scollatura nella parte frontale non può superare la linea dell'ombelico.

Il pantalone può essere di qualsiasi colore escluso il color carne.

La cintura è opzionale, la fibbia deve essere di fattura classica, nera o in acciaio, senza marchi.

TRUCCO, ACCONCIATURA, ACCESSORI TIPO B

È vietato il trucco.

È preferibile il taglio corto di capelli. Se i capelli sono lunghi devono essere raccolti in una coda ordinata.

Sono vietati i gioielli

TRUCCO, ACCONCIATURA, ACCESSORI OPEN

Non ci sono restrizioni in riferimento a trucco e gioielli. È vietato l'uso di simboli con riferimenti religiosi, politici o offensivi della pubblica morale. Non sono ammessi nomi e loghi riferiti all'ASA di appartenenza. Se i capelli sono lunghi devono essere raccolti in una coda ordinata.